

SUMARIO :

Centro de VIGO, Grupo PSA (Resumen Enero).....2 a 7

- PSA y FORD amplían su cooperación al “vehículo conectado”.
- La fabricación de vehículos en “niveles precrisis”.
- PSA Vigo, la planta del grupo que más vehículos produce.
- Constitución Comisiones emanadas del Convenio Colectivo 2016-2019.

Editorial de nuestra Secretaria General (subrogaciones).....8 a 9

Sector del Automóvil (Resumen Enero).....10 a 13

- Faurecia insta tocar salarios y flexibilidad en Valadares.
- La venta de coches híbridos se dispara en Galicia y los eléctricos siguen en barrena.
- Renault incumple el límite de emisiones.

Noticias Destacadas: Actualidad y Economía.....14

- Evolución del IPC.

Cultura y Ocio.....15 a 19

- El Camino de SANTIAGO por etapas:
ETAPA IX →Nájera – Sto Domingo de la Calzada.
- Agenda Cultural de Febrero.
- Cartelera de Cine.

Noticias Deportivas.....20 a 23

- Eventos deportivos de participación popular.
- Clasificación y próxima Jornada Liga BBVA.
- Noticias del R. CLUB CELTA DE VIGO: Resumen de las jornadas 22º y partido de Copa del Rey.

VARIOS.....24 a 32

- ASISA: Seguro dental.
- Clínica Graziella Moraes: tratamientos estéticos y depilación láser.
- A Cocinar, recetas fáciles.
- Los 10 mejores destinos en España para Carnaval.
- Tabla de mareas Febrero.

- Todas las fotos utilizadas en esta Revista son “LIBRES DE DERECHOS DE IMAGEN”.

PSA Y FORD AMPLÍAN SU COOPERACIÓN AL “VEHÍCULO CONECTADO”.

PSA Peugeot Citroën y Ford han decidido aliarse para dar un impulso definitivo al coche conectado, es decir, al desarrollo de sistemas que permitan la utilización segura de aplicaciones móvil creadas para el automóvil. Ambos fabricantes explorarán las posibles sinergias entre el software *SmartDeviceLink* de la multinacional norteamericana, que permite conectar y controlar las aplicaciones de los coches, y la plataforma de intercambio seguro de datos *Car Easy Apps* de PSA, desarrollada en colaboración con **Continental** y los centros tecnológicos gallegos **CTAG** (automoción), **Gradiant** (telecomunicaciones) y las también compañías gallegas **Altia** e **Imatia**.

PSA PEUGEOT CITROËN



Se trata de "ofrecer a los automovilistas una experiencia más segura y más práctica". *SmartDeviceLink* es una plataforma abierta destinada a integrar aplicaciones de los teléfonos inteligentes (smartphones) de contenidos diversos (ocio, información sobre el tráfico, sobre aparcamientos, etcétera) accesible fácilmente mediante la voz, la pantalla o el tablero de a bordo.

En cuanto a *Car Easy Apps*, su pretensión es ofrecer un dispositivo de intercambio de datos de forma segura para aplicaciones destinadas al automóvil para garantizar así la privacidad y la no interferencia. Permite a los usuarios una continuidad en el uso del smartphone en el vehículo y fuera de él, así como nuevos usos y servicios.

Centro de VIGO, Grupo PSA

LA FABRICACIÓN DE VEHÍCULOS “EN NIVELES PRECRISIS”.



La producción de vehículos en España ha vuelto a “niveles precrisis”. Las fábricas ubicadas en nuestro país ensamblaron 2.733.201 unidades durante el 2015, lo que supone un incremento del 13,7% respecto del año anterior, y de 133.000 unidades sobre las previsiones iniciales del sector.

El Centro de Vigo se consolidó como la segunda planta en volumen, con 407.000 unidades (+7%), solo superada por Seat en Martorell con 477.000 unidades (+8%), su mayor registro en 14 años.

PSA Vigo pese a la subida del 7%, redujo su cuota sobre el total de la fabricación en España, pasando del 15,77% al 14,89%, debido al empuje de otras plantas como Seat, Volkswagen y Ford.

La cifra de 2,7 millones de vehículos no se alcanzaba en España desde antes de la crisis (en 2007 se produjeron 2,9 millones). El reto del sector es llegar a los volúmenes de los años 2000, 2003 y 2004, en torno a los 3 millones de vehículos.

ANFAC justifica el incremento en la fabricación a diversos factores, como la mejora de las exportaciones hacia países fuera del entorno europeo.

Centro de VIGO, Grupo PSA

PSA VIGO, LA PLANTA DEL GRUPO QUE MÁS VEHÍCULOS PRODUCE.

Un año más, y van tres de forma consecutiva, el Centro de Vigo se ha coronado como la planta del Grupo que más coches fabrica, con 407.000 unidades en 2015. El complejo de Balaídos superó de nuevo a las factorías de la alianza con **Dongfeng** en **Wuhan (China)**, que vieron su crecimiento lastrado el año pasado por el estancamiento de las ventas en los mercados asiáticos, y que no pasaron de las 765.000 unidades entre las cuatro plantas; a las grandes fábricas francesas como **Sochaux** y **Mulhouse**, y a la factoría eslovaca de **Trnava** (que cerró 2015 con unas 303.000 unidades).



PSA-Vigo había recuperado en 2013 el trono como primera planta de la multinacional francesa gracias a los lanzamientos de los sedanes 301 y C-Elysée y de la nueva generación de monovolúmenes Citroën C4 Picasso, retirando el trono a Sochaux, la primera planta de Francia y cuna de la familia Peugeot. Dos años después y a pesar de que la crisis social y económica en los principales mercados de destino de los sedanes (los países del norte de África, Oriente Medio, Turquía, etc.) mermando sus ventas y a una demanda menor de la esperada en el segmento de los monovolúmenes, la planta de Balaídos ha mantenido su corona como primera factoría del grupo por volumen gracias al empuje de las furgonetas Berlingo y Partner; con 226.000 unidades en total, estos modelos se anotaron en 2015 su mayor registro histórico desde 2011.

Las furgonetas Berlingo y Partner logran la primera posición como el vehículo comercial más vendido en España en 2015, lo que ha supuesto un 20,38% más que hace un año. Estos datos sitúan a la Berlingo en lo más alto del podio durante 10 años seguidos desde su lanzamiento hace 20 años. Las matriculaciones de 2015 significan el 10,31% de la cuota de mercado, pero además, supera a otros fuera de su segmento como los turismos superventas Citroën C3 o C4. En este sentido, el otro vehículo fabricado en Vigo que es líder en su sector es el C4 Picasso (con dos versiones), que comanda el mercado de monovolúmenes.

Centro de VIGO, Grupo PSA

CONSTITUCIÓN COMISIONES EMANADAS DEL NUEVO CONVENIO COLECTIVO 2016-2019.

PARITARIA DE CONVENIO



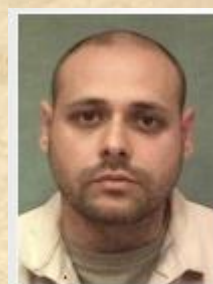
TITULAR Ana María Reigosa Priego **SUPLENTE** Antonio Rodríguez Pérez

CLASIFICACIÓN PROFESIONAL



TITULAR José Martínez Campos **SUPLENTE** Ramona Miguez Blanco

PARITARIA DE TIEMPOS



TITULAR José Ramón Cameselle Rodríguez **SUPLENTE** Daniel Álvarez Lage

Centro de VIGO, Grupo PSA

SEGUIMIENTO DEL PLAN DE FORMACIÓN



TITULAR José Carlos Collazo Villar **SUPLENTE** María Teresa Tenoira Rodríguez

PARITARIA SOCIAL



TITULAR Ana Belén Otero Vidal **SUPLENTE** Margarita Abonjo Ignacio

PARITARIA DE IGUALDAD



TITULAR María Consuelo Méndez Estévez **SUPLENTE** Miguel Fentanes Martínez

SEGUIMIENTO PLAN DE EMPLEO



TITULAR Ana María Reigosa Priego **SUPLENTE** José Ramón Cameselle Rodríguez

Centro de VIGO, Grupo PSA

SEGURIDAD Y SALUD



Alberto Jordán Alonso López

José Ángel González López

José Manuel Rodríguez Costa

Alejandra González Balado

(Asesor) Jaime Amado Torres

José Manuel Carballal Rodríguez

SERVICIOS GENERALES



Raquel Calvo Ferreiro



Arcadio Rodríguez Gameiro



Juan Pedro Vázquez Abeledo

ADAPTACIÓN



José Luís Sousa Martínez



Sara Moure Domínguez

Comisión de Empleo: Subrogación.



Con el nuevo escenario que se nos ha presentado en el último Comité Reducido, en respuesta a la petición que hemos trasladado a la Dirección, se convocó el pasado viernes a la Comisión de Empleo para tratar con detalle el tema de la externalización del **servicio del *Soporte local de puesto dependiente de informática.***

Desde el momento que la Dirección nos informó en el seno del Comité, la intención de externalizar estas funciones aplicando el **Artículo 44 de Estatuto de los Trabajadores**, en el SIT-FSI hemos acompañado y apoyado a los tres trabajadores afectados tanto jurídicamente, como en todas las peticiones que nos han demandado, actuando como intermediarios y enlaces constantes hacia la Dirección de RRHH de PSA y de Experis (empresa receptora). **Así, fruto de nuestras gestiones, la Dirección ha accedido a la petición de ofrecerles la posibilidad de una baja incentivada pactada en lugar del cambio de empresa, opción que finalmente uno de ellos escogió de forma voluntaria.**

Para las otras dos personas afectadas, se ha negociado la inclusión de una clausula en su nuevo contrato en la que se determina por escrito, que cualquier posterior cambio que pueda afectar a su categoría profesional, movilidad geográfica o salario tendrá que ser acordada y consensuada entre ambas partes.

Centro de VIGO, Grupo PSA

Por supuesto, que nunca vamos a estar de acuerdo con la externalización de ningún servicio o taller, debido a todos los perjuicios que ello pueda causar a los afectados, pero también sabemos que las normativas legales existen y están en vigor, con lo cual la Dirección se ampara en la ley para aplicarlas siguiendo sus criterios.



Por tanto, hemos instado a la Dirección a que si alguna vez fuese vital externalizar otros departamentos, se busque como primera medida recolocar en la plantilla de PSA a los trabajadores que pudiesen verse afectados, y solo en el caso de que esto no fuese factible, que se adopten desde un inicio, medidas similares a las que hemos conseguido para estos tres trabajadores, **ya que aunque sabemos que la Empresa no tiene una obligación legal más allá de lo que la ley le exige, consideramos que sí tiene una obligación moral de intentar conseguir la mayor estabilidad futura y las mejores condiciones socio-económicas para las personas en este tipo de situaciones.**

La Dirección, por su parte, nos ha expresado que esta decisión viene impuesta por la Dirección del Grupo y que desde Vigo no tienen autonomía para modificarla. Reconocen que los tiempos fueron demasiado justos, y que si en el futuro se volviese a dar una circunstancia similar, intentarán gestionarla con mayor antelación, a la vez que serán el motor de estas u otras medidas análogas que ayuden y den tranquilidad en cuanto al futuro de las personas que pudieran verse afectadas.

Sector del automovil

FAURECIA INSTA TOCAR SALARIOS Y FLEXIBILIDAD EN VALADARES.



La dirección de Faurecia ha dicho que tras perder el lote completo de asientos del proyecto K9 a manos del Grupo Antolín el pasado septiembre, se debe de ajustar la estructura de costes para mejorar su competitividad de cara a nuevos proyectos, como el próximo lanzamiento por el que pujará PSA-Vigo. Aprovecharon el inicio de las negociaciones del nuevo convenio colectivo para exponer sus demandas, entre las que se incluyen recortes en materia salarial, la introducción de una nueva categoría profesional de entrada, extender la contratación parcial a los turnos de día, un nuevo turno central y cambios en la duración y distribución de la jornada.

La empresa argumenta que no puede continuar con la actual estructura de costes de Valadares para evitar experiencias como la del proyecto K9, que ha colocado a esta planta en una situación comprometida para asegurar carga de trabajo para sus cerca de 400 trabajadores, a partir del primer trimestre de 2018.

El centro precisa firmar nuevos pedidos que ayuden a suplir el volumen de las furgonetas, y el principal proyecto por el que peleará es el nuevo vehículo al que aspira la planta de Balaídos de PSA. Pero para tener garantías, los responsables de Asientos de Galicia quieren presentarse ante PSA con un plan de competitividad bajo el brazo.

Dicho plan pretenden consensuarlo a través del nuevo convenio colectivo, cuya negociación ya ha comenzado. La empresa plantea un convenio a tres años (2016-2018) con cambios en cuatro grandes apartados: jornada de trabajo, empleo y contratación, clasificación profesional y percepciones económicas. En este último piden suprimir el importe fijo de 480 euros/año del plus de absentismo a partir de 2018 y eliminar el plus de transporte desde ese mismo año, entre otros recortes. También limitan los incrementos salariales al 0,3% (no consolidable) para el primer año de convenio; al IPC real de 2016 (no consolidable) para el ejercicio 2017 y al IPC real de 2017 (si no hay carga de trabajo) para 2018 o al 0% si hay trabajo.

En relación a la jornada propone crear un nuevo turno de trabajo central (de 10.00 horas a 18.00). En el capítulo de empleo, Faurecia aspira a incorporar el contrato a tiempo parcial con distribución irregular de la jornada para los contratos temporales en el turno del día desde este año. Y sobre contratación, la compañía pide una nueva categoría profesional de entrada durante tres años con un salario un 20% inferior al de especialista durante los años de convenio.

Sector del automovil

LA VENTA DE COCHES HÍBRIDOS SE DISPARA EN GALICIA PERO LOS ELÉCTRICOS SIGUEN EN BARRENA.

La venta de turismos y todoterrenos con motorizaciones híbridas, ya sean diésel o gasolina, se disparó el año pasado en Galicia un 77,91%, hasta las 765 unidades, lo que confirma la confianza cada vez mayor de los conductores en este tipo de tecnología. La subida de los híbridos contrasta en cambio con el dato de los eléctricos puros, cuyas ventas se redujeron un 23,40%, con solo 36 unidades.



A nivel nacional el panorama difiere en cuanto a los eléctricos, cuyas ventas subieron un 28,54% en comparación con 2014, con 2.342 unidades. En cuanto a los híbridos, se contabilizaron 19.231 unidades entre enero y diciembre del ejercicio pasado, un 54,54% más, según los datos de la Asociación Española de Fabricantes de Automóviles y Camiones (Anfac).

La patronal de los fabricantes indicó que 2015 registró el récord de ventas de eléctricos, al tiempo que subrayó la necesidad de seguir trabajando en el desarrollo de coches de energías alternativas y de seguir poniendo en marcha medidas de apoyo a la red de infraestructuras. La planta de Vigo de PSA Peugeot Citroën ha sido pionera en la fabricación de vehículos eléctricos, ya desde la época de la Citroën C15 y hoy con los Berlingo y Partner eléctricos.



Sector del automovil

RENAULT INCUMPLE EL LÍMITE DE EMISIONES

Renault revive la pesadilla que en septiembre sufrió Volkswagen. Se ha conocido que agentes franceses de la Dirección General de la



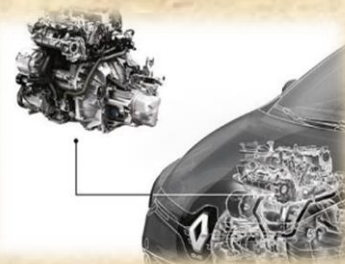
RENAULT

Competencia, del Consumo y de la Represión del Fraude investigaron el pasado 7 de enero varias sedes de la compañía automovilística Renault por un presunto fraude en sus emisiones de contaminantes, según informaba la agencia Bloomberg citando fuentes sindicales que atestiguaron los registros, donde los agentes se incautaron de varios ordenadores.

Una vez que trascendió que la justicia francesa ha registrado varias sedes del grupo automovilístico francés, las acciones de los fabricantes franceses han caído, teniendo la mayor caída intradía de Renault desde 2008, aunque al cierre se amortiguaron las pérdidas hasta un 10,28%.

La desconfianza se contagió al resto de compañías donde Peugeot cayó un 3,4%, Daimler un 3,4% y Volkswagen un 2,24%. También Fiat sufrió el pánico, aunque su derrumbe en Milán (6,9%) se explica por la denuncia tras un presunto amaño de sus cifras de ventas en EE UU.

El fabricante francés de automóviles Renault va a revisar 15.000 vehículos para reparar el sistema de filtrado, que no funciona correctamente cuando la temperatura ambiente sube de los 17 grados. Así lo ha asegurado la ministra de Energía y Ecología Ségolène Royal, aportando unos datos que el constructor ha desmentido después. "Confirmamos que alrededor de 15.000 vehículos (dCi110) están afectados. Se trata de corregir un error de calibración del control del motor. Es un problema conocido y ya resuelto en producción desde septiembre de 2015", asegura el Grupo Renault. "No es un problema de contaminación", ha añadido un portavoz a este periódico.



Informaciones periodísticas francesas insisten, sin embargo, en que los vehículos del modelo Captur que deben ser revisados emiten gases contaminantes en niveles altos y que, además, unos 700.000 vehículos deben actualizar su sistema de emisiones, lo que también ha desmentido la marca, que, sin embargo, añade: "Todos los vehículos Renault son conformes con las normas en vigor", pero "Renault quiere proponer a sus clientes una mejora de la eficiencia de sus sistemas de descontaminación de óxido nítrico".

Sector del automovil

La producción del modelo afectado, el Captur, fabricado en la planta española que el grupo tiene en Valladolid, se inició en julio. Dos meses después, en septiembre, el mismo mes en que se conoció el escándalo Volkswagen, se detectaron los problemas.



El Estado francés es uno de los propietarios del grupo Renault con el 19,7% de las acciones. Los modelos Captur y Espace son los que el Ejecutivo galo ha señalado con el dedo por sus elevadas emisiones, diez veces más altas que lo permitido. Tras una reunión con directivos de la compañía, esta se ha comprometido a mejorar sus motores, según ha confirmado Royal.

Royal ha reconocido que las pruebas de homologación utilizadas hasta ahora no resultan "suficientes" porque son "estáticas", y que hay que hacerlas en condiciones de utilización habituales en carretera. Dicho de otro modo, los exámenes tienen que realizarse en carreteras normales abiertas al tráfico y no en pistas de pruebas construidas al efecto en que no se dan las mismas condiciones que hay normalmente al circular.

La ministra francesa de Ecología, Ségolène Royal, ha explicado que la pruebas sobre los niveles de emisiones contaminantes efectuadas en Francia han detectado que hay **al menos otros tres fabricantes de vehículos**, aparte de Renault, que contaminan más de lo que señalan sus cifras de homologación.

La ministra confirmó que **los automóviles de PSA Peugeot Citroen no han tenido problemas para superar las pruebas**, que ella puso en marcha tras destaparse el escándalo del fraude de Volkswagen en las emisiones contaminantes.

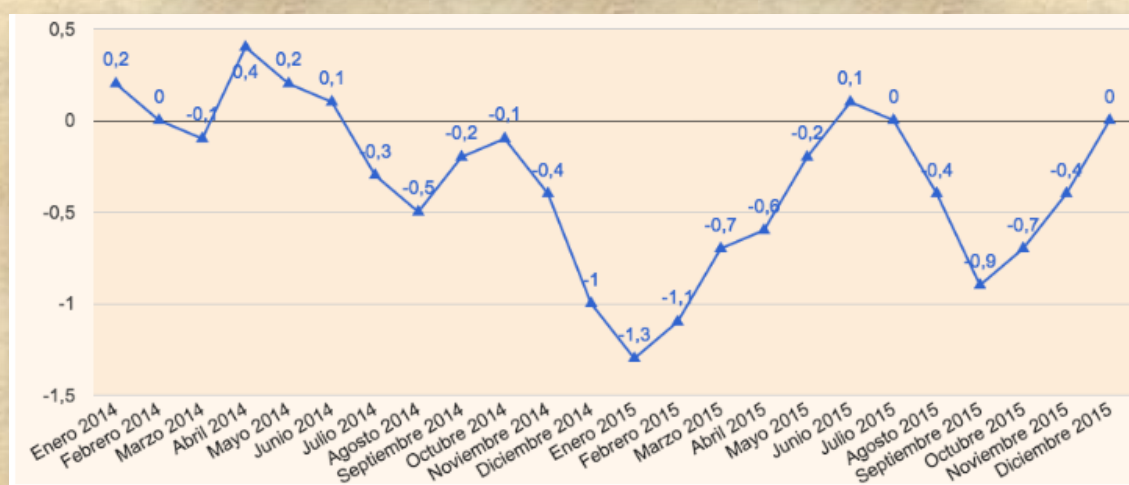
PSA PEUGEOT CITROËN

Esto es consecuencia del I+D+i dando como fruto el sistema **BlueHDi** - formado por el Selective Catalytic Reduction o **SCR** antes del filtro de partículas o FAP- permite emitir niveles de NO_x cercanos a los de los motores gasolina gracias a la eliminación de hasta un 90% de los óxidos de nitrógeno. Igualmente, el propulsor diésel mantiene su ventaja respecto a éstos de aproximadamente un 15% menos de emisiones de CO₂ y un 20% menos de consumo; De hecho, PSA comenzó a comercializarlo adaptado a la norma Euro6 incluso 2 años antes de su entrada en vigor, después de haber **invertido cientos de millones de euros en su desarrollo** y registrar unas 100 patentes referidas a este motor.

De momento parece ser que el caso Renault es incumplimiento y no engaño como en el caso Volkswagen.

ÍNDICE DE PRECIOS DE CONSUMO (IPC).

Período	Tasa índice general		
	Mensual (en %)	Anual (en %)	En lo que va de año (en %)
Diciembre 2015	-0,3	0,0	0,0
Noviembre 2015	0,4	-0,3	0,3
Octubre 2015	0,6	-0,7	-0,1
Septiembre 2015	-0,3	-0,9	-0,7
Agosto 2015	-0,3	-0,4	-0,4
Julio 2015	-0,9	0,1	-0,1
Junio 2015	0,3	0,1	0,9
Mayo 2015	0,5	-0,2	0,6
Abril 2015	0,9	-0,6	0,1
Marzo 2015	0,6	-0,7	-0,8
Febrero 2015	0,2	-1,1	-1,4
Enero 2015	-1,6	-1,3	-1,6
Diciembre 2014	-0,6	-1,0	-1,0



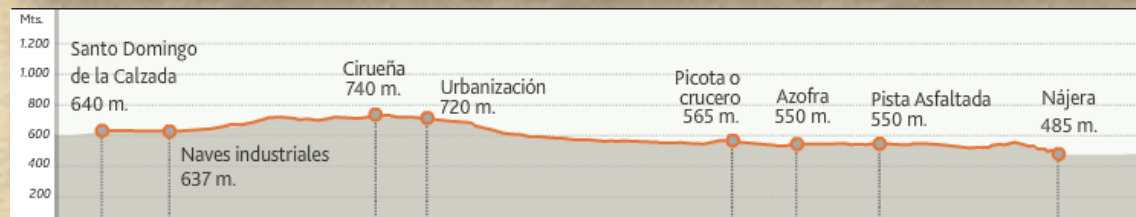
La evolución de los carburantes y lubricantes elevan la tasa interanual del IPC hasta el 0,0% en diciembre.

El **IPC** ha subido **3 décimas en diciembre** rompiendo en diciembre la racha de cuatro meses consecutivos en negativo.

Es la primera vez que este indicador cierra un año en el cero por ciento desde 1961, en que comienza la serie histórica.

Cultura y Ocio

EL CAMINO DE SANTIAGO POR ETAPAS: ETAPA IX → Nájera - Sto. Domingo de la Calzada



Comenzamos esta novena etapa partiendo de Nájera, por la calle del Mercado. Esta calle desemboca junto al monasterio de Santa María la Real, insignia artística de la antigua capital del Reino de Navarra; fundado en el año 1052 y reconstruido en el siglo XV en estilo gótico. Del conjunto sobresale el plateresco claustro de los Caballeros. Por el lateral del monumento tomamos la calle Costanilla y abandonamos Nájera por una pista arcillosa. Pasaremos al lado de una nave agrícola y cruzamos sobre el arroyo de Pozuelos o Valdecañas.



Llegaremos a una pista asfaltada que conduce directamente hasta Azofra, villa agrícola asentada en la fértil vega del río Tuerto. En esta villa en el año 1168 se fundó un hospital y un cementerio para peregrinos.

El Camino atraviesa Azofra por su calle Mayor, donde se encuentran los servicios. Conviene saber que hasta Cirueña, la próxima localidad con algún tipo de servicio quedan 9,3 kilómetros.



Cultura y Ocio

Dejamos el pueblo junto a la Real Casona de las Amas, antigua residencia de familia ilustre que ha sido rehabilitada para el turismo. A la salida tomamos un corto tramo de la LR-206 y, al llegar junto a la fuente de los Romeros, nos desviamos a mano izquierda para retomar el camino por pistas. Recorrido más de un kilómetro nos toparemos con una picota de mediados del XVI, símbolo de justicia.



Los próximos kilómetros del trazado de la etapa se acerca durante algún tramo a la N-120 y cruza la carretera de Alesanco. A lo largo de esta etapa podremos contemplar cómo los campos de cereal van arañando progresivamente el terreno a la vid, indicándonos que Castilla está cerca, aunque hasta la siguiente etapa no daremos el adiós definitivo a La Rioja.



Tras un repecho de un kilómetro llegamos junto a un merendero, buen lugar para disfrutar del almuerzo.

Una vez retomado el camino dirección Cirueña, nos encontramos con un club de golf y un complejo residencial que han construido a las afueras de esta población. El Camino pasa Cirueña de refilón por la calle Barrio Bajero. A la salida nos encontramos con un breve tramo de carretera que lleva hasta otra pista agraria.



Tras una suave ondulación se descubre Santo Domingo de la Calzada, donde como un faro vigía despunta la torre barroca de la catedral. El prólogo a Santo Domingo son varios almacenes y naves. Seguimos junto a la carretera de acceso que conduce hasta las calles 12 de mayo y Mayor, donde llegamos al albergue de peregrinos, finalizando así esta novena etapa.

Cultura y Ocio

AGENDA CULTURAL de Febrero:

COMPRA DE ENTRADAS: www.servinova.com



COSAS DE PAPÁ Y MAMÁ

TEATRO AFUNDACIÓN VIGO

Vigo jueves, 11 febrero 2016 20.30

desde 13,50 €

Descripción:

Dos viudos se conocen en la consulta de un médico, al que han asistido aquejados de un montón de enfermedades que en realidad no tienen, pero que su terrible soledad y tristeza les hace padecer. En la consulta se enamoran y comienzan un dulce romance, al cual se oponen rotundamente el hijo de él y la hija de ella.

El médico, se convierte en aliado de estos dices personajes haciendo ver al espectador, lo importante que la compañía y el cariño son a cualquier edad.



VÍCTOR MANUEL - 50 AÑOS NO ES NADA

PALACIO DE CONGRESOS Y EXPOSICIONES

Santiago de Compostela sábado, 13 febrero 2016 21.00

desde 27,00 €

Descripción:

Serán sus primeros conciertos tras recibir el Premio a La Excelencia Musical en la 16ª Entrega Anual del “*Latin GRAMMY's*”, el pasado 18 de noviembre en Las Vegas, y tras la publicación el día 19 de noviembre de su autobiografía, titulada “*Antes de que sea tarde*”.

Acompañado por el mismo grupo con el que tocó en Oviedo, Madrid y Barcelona, y con la que ha realizado la gira con Ana Belén, siempre bien dirigida al frente por David San José, realizará un espectáculo cercano a las dos horas y media de duración en el que no faltarán ninguno de sus grandes éxitos.

Cultura y Ocio



bROTHERS iN bAND - The Very Best of DIRE sTRAITS

PALACIO DE LA ÓPERA

A Coruña sábado, 20 febrero 2016 20.30

desde 22,00 €

Descripción:

"*The Very Best of DIRE sTRAITS*" es un nuevo show en el que se reviven los grandes éxitos de la mítica banda de Mark Knopfler, con una puesta en escena única.

Considerada como la mejor **banda tributo a DIRE sTRAITS**, **bROTHERS iN bAND**, está formada por 9 músicos que interpretarán los grandes éxitos compuestos por **DIRE STRAITS** entre los años 1978 y 1991, alcanzando un nivel de recreación tan alto que el propio *Guy Fletcher*, teclista de **DIRE STRAITS** y *Mark Knopfler*, llegaron a confundir con el grupo original en un concierto en Granada.



HASTA AQUÍ HEMOS LLEGAO, Leo Harlem, Sinacio y Sergio Olalla

TEATRO AFUNDACIÓN VIGO

Vigo sábado, 27 febrero 2016 20.00

desde 14,76 €

Descripción:

¿Cómo es el día a día de un artista antes de salir al escenario? Esta es la historia que **Leo Harlem**, **Sinacio** y **Sergio Olalla** quieren contar en *Hasta aquí hemos llegado*. Una comedia que te garantiza pasar un buen rato durante los 90 minutos que dura la actuación. "Te reirás como si no hubiera un mañana".

Unos monólogos desternillantes guiados por el gran Leo Harlem, que te harán disfrutar de las situaciones más insospechadas por las que tiene que pasar un cómico antes de cada bolo.

CARTELERA : Estrenos Febrero



Género: Aventura, Drama

Fecha estreno: **05 Febrero 2016**

EL RENACIDO.

En las profundidades de la América salvaje, el trampero Hugh Glass (**Leonardo DiCaprio**) resulta gravemente herido y es abandonado a su suerte por un traicionero miembro de su equipo, John Fitzgerald (**Tom Hardy**). Con la fuerza de voluntad como su única arma, Glass deberá enfrentarse a un territorio hostil, a un invierno brutal y a la guerra constante entre las tribus de Nativos Americanos...



Género: Comedia

Fecha estreno: **22 Febrero 2016**

TENEMOS QUE HABLAR.

Nuria (**Michelle Jenner**) lo tiene todo para ser feliz: un buen trabajo, una casa maravillosa y un novio aún más bueno y aún más maravilloso que le acaba de pedir matrimonio. Lo tiene todo, excepto un pequeño detalle: los papeles del divorcio de su anterior pareja, Jorge (**Hugo Silva**). Jorge, en cambio, no tiene nada para ser feliz: está en paro, su casa se cae a pedazos y no tiene novia.



Género: Animación, Aventura, Fantasía.

Fecha estreno: **26 Febrero 2016**

EL NIÑO Y LA BESTIA.

Kyuta es un niño solitario que vive en Tokio y Kumatetsu es una criatura sobrenatural aislada en un mundo imaginario. Un día el niño cruza la frontera al mundo imaginario y entabla amistad con Kumatetsu, que se convierte en su amigo y guía espiritual. Este encuentro los llevará a multitud de aventuras.

Noticias Deportivas

EVENTOS DEPORTIVOS DE PARTICIPACIÓN POPULAR:

• II CARREIRA DO ENTROIDO CONCELLO DE VIGO.

El Concello de Vigo organiza el **7 de febrero de 2016**, la “II Carreira do Entroido” con salida y llegada en la **Puerta del Sol**. Tendrá un carácter sobre todo festivo, por lo que se anima a todo el mundo a ir disfrazado.

Distancia e Horarios

SALIDA	CARRERA	AÑOS/EDAD	DISTANCIA
10:30	Cadete	2001 , 2002	2400 m aprox.
10:50	Infantil	2003 , 2004	1600 m aprox.
11:05	Alevín	2005 , 2006	600 m aprox.
11:15	Benjamín	2007, 2008	250 m aprox.
11:30	Pequeños	2009, 2010, 2011 ,	60 m aprox.
11:45	Absoluta	2000 y anteriores	5 km y10 kms



Premios:

Carrera Absoluta 10 km:

Habrà un premio especial al llegar a meta para todos aquellos que corran disfrazados.

Premios en metálico para los 3 primeros clasificados absolutos en ambos sexos.

Se entregaran premios a los 3 primeros de cada uno de los sexos de las distintas categorías establecidas en el cuadro indicado.

CATEGORIA	AÑOS/EDAD
Juvenil	2000,1999
Junior	1998,1997
Promesa	1996,1995,1994
Sénior	1993 hasta 39
Veteranos A	entre 40 y 49 años
Veteranos B	entre 50 y 59 años
Veteranos C	Con 60 o mas años

Carrera Absoluta 5 Km:

Habrà un premio especial al llegar a meta para todos aquellos que corran disfrazados.

Todos los participantes de la carrera recibirán un obsequio conmemorativo de la prueba al recoger su dorsal, dentro de su bolsa de corredor.

En el resto de carreras (menores):

Habrà premio para los 3 primeros de cada uno de los sexos en las categorías indicadas en cuadro adjunto.

CATEGORIA	AÑOS/EDAD
Cadete	2001,2002
Infantil	2003,2004
Alevín	2005,2006
Benjamin	2007,2008

En la carrera de Pequeños (2009, 2010, 2011, 2012), que tendrá carácter únicamente participativo, se le darán medallas a todos los participantes.

El plazo de inscripción **termina el miércoles 3 de febrero a las 24:00 h.**

Las inscripciones son gratuitas y se realizaran a través de la web:

<https://championchipnorte.com/evento/detalle/page/2/id/703/ii-carreira-do-entroido-concello-de-vigo#>

Noticias Deportivas

Clasificación y próxima Jornada Liga BBVA.

Así van las cosas:

Liga BBVA		
23ª Jornada		
JORNADA	<	19 20 21 22 23 24 25 26 27
EQUIPO 1	MARCADOR	EQUIPO 2
Viernes 05 Febrero		
Málaga	20:30	Getafe
Sábado 06 Febrero		
Atlético	16:00	Eibar
Rayo	18:15	Las Palmas
Athletic	20:30	Villarreal
S.Gijón	22:05	Deportivo
Domingo 07 Febrero		
Levante	12:00	Barcelona
Betis	16:00	Valencia
Celta	18:15	Sevilla
Granada	20:30	R.Madrid
Lunes 08 Febrero		
Espanyol	20:30	RSO

Equipo	Pt	PJ	G	E	P	GF	GC	Pt	PJ	G	E	P	GF	GC	Pt	PJ	G	E	P	GF	GC	
1 Barcelona	51	21	16	3	2	54	17	34	12	11	1	0	40	8	17	9	5	2	2	14	9	
2 Atlético	48	22	15	3	4	31	10	23	10	7	2	1	12	5	25	12	8	1	3	19	5	
3 Real Madrid	47	22	14	5	3	64	20	31	12	10	1	1	45	10	16	10	4	4	2	19	10	
4 Villarreal	44	22	13	5	4	29	18	29	12	9	2	1	18	7	15	10	4	3	3	11	11	
5 Sevilla	▲2	36	22	10	6	6	31	23	30	12	10	0	2	26	12	6	10	0	6	4	5	11
6 Athletic	▲2	34	22	10	4	8	33	30	20	10	6	2	2	21	10	14	12	4	2	6	12	20
7 Celta	▼2	34	22	10	4	8	33	35	17	11	5	2	4	19	19	17	11	5	2	4	14	16
8 Eibar	▼2	33	22	9	6	7	35	28	21	12	6	3	3	19	12	12	10	3	3	4	16	16
9 Deportivo		29	21	6	11	4	28	25	14	10	3	5	2	15	10	15	11	3	6	2	13	15
10 Málaga	▲2	27	22	7	6	9	18	20	15	10	4	3	3	11	7	12	12	3	3	6	7	13
11 Getafe	▼1	26	22	7	5	10	26	32	21	12	6	3	3	17	8	5	10	1	2	7	9	24
12 Valencia	▼1	25	22	5	10	7	26	23	16	11	3	7	1	16	10	9	11	2	3	6	10	13
13 R. Sociedad	▲2	24	22	6	6	10	26	34	15	11	4	3	4	13	13	9	11	2	3	6	13	21
14 Betis		22	22	5	7	10	15	31	7	10	1	4	5	7	16	15	12	4	3	5	8	15
15 Espanyol	▼2	22	22	6	4	12	20	41	16	10	4	4	2	10	12	6	12	2	0	10	10	29
16 Las Palmas	▲2	21	22	5	6	11	23	34	18	12	5	3	4	12	11	3	10	0	3	7	11	23
17 Sporting	▲2	21	21	6	3	12	23	35	11	9	3	2	4	14	13	10	12	3	1	8	9	22
18 Granada	▼2	20	22	5	5	12	24	44	11	10	3	2	5	11	18	9	12	2	3	7	13	26
19 Rayo	▼2	19	21	5	4	12	26	45	14	11	4	2	5	14	16	5	10	1	2	7	12	29
20 Levante		17	22	4	5	13	21	41	12	11	3	3	5	12	17	5	11	1	2	8	9	24

Noticias Deportivas

R.C.CELTA DE VIGO: Resumen jornada vigésimo segunda.



Jornada 22ª:

UD Las Palmas-Celta... El Celta lo tuvo todo en contra en el Estadio de Gran Canaria y no pudo doblegar al cuadro local, que jugó en superioridad los últimos 20 minutos por la más que rigurosa expulsión de Orellana. Bongonda adelantó a los celestes y Viera empató al anotar un penalti inexistente. En el último minuto, Las Palmas acertó y se llevó el choque. Antes, dos mano a mano ante Javi Varas se esfumaron por fuera de juego mal señalados.

El Celta golpeó pronto. Golazo de Bongonda a los cinco minutos. El extremo recibió en la frontal, penetró con velocidad y lanzó un gran zurdazo a la escuadra. Las Palmas pudo empatar a los 18 minutos con un gran lanzamiento lejano de Willian José que repelió la madera.

Y el Celta aumentó su ventaja poco después con un pase que dejaba a Iago Aspas delante de Javi Varas, pero que el auxiliar anuló por un fuera de juego claramente inexistente. La jugada se repitió con Orellana más tarde.

El desastre se consumó a los 34 minutos con una mano involuntaria de Cabral, quien no vio el balón, en el área. Viera anotó el penalti y empató el choque. Los vigueses habían sido tremendamente perjudicados. El descanso llegó con igualdad en el marcador.

Tras la reanudación, el partido se abrió y hubo un ida y vuelta constante y mayor presencia en ataque del cuadro local, más decidido que un Celta un tanto tímido.

Noticias Deportivas

El árbitro volvió a cobrar protagonismo a los 28 minutos al expulsar a Orellana con su segunda amarilla por supuestamente tirarse en el área. El Celta se quedaba con diez a falta de casi veinte minutos. Willian José se dejó caer en el área de manera clara poco después, y no hubo segunda amarilla para el delantero local.

El delantero anotó en el último minuto y condenó al Celta a una derrota en la que influyeron demasiados factores.





A por la copa!!... El Sevilla FC es el rival del RC Celta en las semifinales de la Copa del Rey. El sorteo, celebrado en la Ciudad Deportiva de Las Rozas, emparejó al cuadro andaluz con los celestes y al FC Barcelona con el Valencia CF. La ida de la eliminatoria se disputará el miércoles 3 de febrero en el Sánchez Pizjuán y la vuelta el miércoles 10 de febrero en Balaídos

Para la jornada 23ª, nos espera un apasionante:

Liga - 23ª Jornada

Domingo 07 Febrero

 **18:15** 

NI

Celta de Vigo - Sevilla FC

VARIOS ASISA: SEGURO DENTAL.



**Termómetro
VeraTemp+ Profesional.**

Mide la temperatura corporal sin contacto, de forma instantánea e higiénica.

- Función apagado automático.
- Dispone de tres modos y puede medir cuerpo, de superficie y la temperatura ambiente.
- Muestra los últimos 32 segundos.
- 2 Piles AAA incluidas.
- Probado Clínicamente.



ASISA DENTAL

Primas Netas 2016	Mensual/ Bimestral	Trimestral	Semestral	Anual
Asegurados ASISA salud	7,50€	7,35 €	7,20 €	7,05 €
No asegurados ASISA	10,50€	10,29 €	10,08 €	9,87 €

SERVICIOS GRATUITOS

- Examen inicial y diagnóstico
- Examen periodontal
- Periodontograma
- Examen de urgencia
- Consulta profesional
- Revisión general
- Higiene dental
- Obturación provisional
- Caja de ortodoncia
- Estudio de Implantología (incluye modelos y fotos).
- Extracción dentaria simple
- Selladores oclusales

MÁS INFORMACIÓN Y CONTRATACIÓN

CRISTINA RODRÍGUEZ

986 22 16 17

crodriguez@tasesorasisa.es

ASISA DENTAL FAMILIAR

Primas Netas 2016	Mensual
Asegurados y No asegurados ASISA salud	13,90€

COBERTURAS

- Servicios diagnósticos: consultas, radiografías,...
- Tratamientos preventivos: limpieza bucal, análisis y ajuste bucal.
- Tratamientos básicos de odontología: obturaciones provisionales, tratamientos de gingivitis,...
- Endodoncia
- Periodoncia
- Ortodoncia
- Prótesis
- Implantes
- ATM
- Estética dental: carillas, blanqueamientos.
- Cirugía oral
- Urgencias 24 horas



FRANQUICIAS ASISA DENTAL 2015



SERVICIOS	EUROS	SERVICIOS	EUROS	SERVICIOS	EUROS	SERVICIOS	EUROS
A) DIAGNÓSTICO		G) PERIODONCIA		II PRÓTESIS		Colocación de bio-materiales	172
Examen inicial, diagnóstico y presupuesto	0	Tratamientos no quirúrgicos:		Fija:		Regeneración con membrana	210
Examen periodontal	0	Reparación de dientes (por pieza)	30	Corona jacket acrílico provisional	22	Fase protésica:	
Examen de urgencia	0	Formulación de dientes (por sistema)	150	Corona metal-porcelana	132	Plar	285
Consulta profesional	0	Mantenimiento periodontal (por cuadrante)**	18	Composura de porcelana (por pieza)	40	Plar CAD-CAM	330
Revisión Odontología General	0	Periodontograma	0	Prótesis fija estética:		Corona Fija Metal-Porcelana	240
B) DIAGNÓSTICO POR IMAGEN		Cureaje por cuadrante (raspado y alisado radicular) **	39	Carillas zirconio porcelana o cerámica alumina (por pieza)	195	Corona CAD-CAM	345
Radiografía intraoral	0	Tratamientos quirúrgicos:		Corona híbrida	280	Prótesis híbrida sobre implantes	2.350
Radiografía oclusal	0	gingivoplastia parcial (por cuadrante) **	27	Removible acrílico:		Sobreimpresión	607
Radiografía de alfiler	0	Cureaje periodontal a colgajo** (por cuadrante)	160	Removible acrílico de 1 a 3 piezas	80	LIATM	
Radiografía lateral de cráneo	7	Alargamiento coronario **	147	Removible acrílico de 4 a 6 piezas	163	Primera visita (incluye estudio articulación, exploración y toma de registros)	45
Oropanorámica digital	7	Injerto mucogingival **	164	Removible acrílico de 7 o más piezas	262	Revisión	30
Telemradiografía digital	7	Colocación de bio-materiales	172	Complejas:		Tratamiento con férula de neuromonitoreación	192
Estudio Tomográfico (T.C.)		Regeneración con membrana	210	superior e inferior	280	Reparación, rebase y reajuste de férula	55
T.C. una arcada	85	Tratamiento de perimplantarios	58	sustentado resina hiperestética, cada arcada	42	Tallado selectivo. Análisis oclusal.	40
T.C. dos arcadas	100	H) ORTODONCIA		Composuras:		Tratamiento con férula de adelanamiento mandibular	250
C) ODONTOLÓGICA PREVENTIVA		Estudio y registro (Incluidos modelos)	49	Composura	50	Terapia manual ATM	50
Limpieza de boca	0	Colocación microimplantes (unidad)	154	Removible esquelético:		M) ESTÉTICA DENTAL	
Intervención con filar	3	Reposición de brackets médicos (unidad) desde	2	Estructura base	80	Carillas estéticas de composite (por pieza)	75
Selladores (Infilos)	0	Caja de ortodoncia	0	Terminación en acrílico por pieza	49	Carillas estéticas de porcelana (por pieza)	175
D) ODONTOLÓGICA CONSERVADORA		Removible:		Composura	50	Incrustación de porcelana	140
Obturaciones:		Caja aparato (funcional)	205	Removible flexible:		Blanqueamiento dental con técnica combinada	
Provisional	0	Composura de aparato	32	De 1 a 2 piezas	410	Blanqueamiento dental con consulta **	395
Amalgama de plata	14	Visitas periódicas de revisión de ortodoncia removible	25	De 3 a 5 piezas	442	Blanqueamiento dental en domicilio	300
Estético **	27	Fija vestibular:		Más de 6 piezas	495	Blanqueamiento dental en domicilio	
Gran reconstrucción **	49	Aparatología fija (por arcada)	241	Composuras o añadir piezas en prótesis removible flexible	75	(Incluida férula y kit de blanqueamiento)	130
Reconstrucción coronaria con pose, pin o tornillo **	49	Colocación de brackets médicos (por arcada)	131	Neobase hasta 5 piezas	95	Blanqueamiento de diemne no vital (por pieza) **	37
E) ENDODONCIA		Colocación de brackets estéticos (por arcada)	231	Neobase más de 6 piezas	185		
Endodoncia unirradicular **	70	Colocación de brackets transparentes (por arcada)	333	Prótesis removible flexible incluyendo esquelético y piezas (hasta 5 piezas)	505	NOTAS:	
Endodoncia brradicular **	76	Aparatos auxiliares (por arcada)	154	Prótesis removible flexible incluyendo esquelético y piezas (más de 6 piezas)	556	1. Las franquicias destacadas en azul pueden no ser aplicables por estar incluidas en la cobertura de su póliza de salud en cuyo caso solo deberá asumir el copago correspondiente. Esta norma se aplicará siempre y cuando el prestatario esté en el catálogo de servicios o cuadro médico de Salud de Asisa. Para información sobre su cobertura consulte con su delegación provincial o en el teléfono 902 010 010.	
Endodoncia multirradicular **	90	Visitas periódicas de revisión de ortodoncia fija vestibular	25	J) CIRUGÍA		2. Precios salvo error tipográfico y/o omisión.	
Aparatología por sesión	40	Fija lingual:		Extracción dentaria simple (por pieza)	0	3. Los precios realizados por Asisa Dental están garantizados por dos años salvo cualquier alteración producida por un uso incorrecto de las mismas.	
Aparatología **	49	Aparatología fija (por arcada)	337	Extracción dentaria quirúrgica (por pieza)	40	4. Los estudios tomográficos (T.C.) para el estudio implantológico serán abonados por el paciente no estando incluidos en los presupuestos de implantes.	
Reendodoncia	125	Aparatos auxiliares (por arcada)	154	Regularización de bordes alveolares	50	5. Las franquicias marcadas con doble asterisco se pueden realizar mediante láser, y llevan un coste adicional de 60€ (dental extra y dental familiar) y 70€ (dental plus).	
Terapia Láser	60	Colocación de brackets (por arcada)	1.500	Taras maxilares	41	6. Los precios de estas franquicias incluyen los tratamientos más frecuentes, disponemos de tratamientos vanguardistas y exclusivos que requieren visita previa e información adicional. La primera visita y el diagnóstico es complementado gratuita e independientemente de estar adscrito a nuestra póliza.	
Apertura de drenaje de la cámara pulpar	25	Colocación de brackets de revisión de ortodoncia fija lingual	31	K) IMPLANTOLOGÍA			
(No se incluye el coste de la obturación)		Ortodoncia invisible: (sólo en Clínicas autorizadas)		Fase quirúrgica:			
FI ODONTOPEDIATRÍA		Estudio de ortodoncia invisible	300	Estudio de implantología (incluye modelos y fotos)	0		
Filar (arcadas)	7	Tratamiento de ortodoncia invisible (la aceptación)	1.500	Estudio y realización computerizada de guías	975		
Selladores oclusales	5	Tratamiento de ortodoncia invisible (colocación)	500	Implante	640		
Pulposomas en dientes temporales **	49	Visitas de revisión (sólo se pagan el primer año)	150	Mantenimiento de implantología	35		
Corona metálica preformada	52	Fase de retención	180	Elevación de seno **	465		
Mantenedores de espacio fijo	56	Tratamiento de retención:					
Mantenedores de espacio móvil	46	Colocación de placa Hawley de retención	56				
Reemplazamiento piezas (por pieza)	26	Colocación de placa de retención estética	112				
Obturación en dientes temporales (amalgama)	14	Barra lingual	115				
Obturación en dientes temporales (composite)	27	Fibra de vidrio	122				
Revisión mantenedor de espacio	18	En tratamientos combinados de fija/móvil se suma el coste de ambas técnicas					

Para Mayor información consultar página web: <http://www.sit-fsi.es/>

VARIOS

CLÍNICA GRAZIELLA MORAES: TRATAMIENTOS ESTÉTICOS Y DEPILACIÓN LASER.

La Clínica Graziella Moraes abrió sus puertas en Vigo el 1 de diciembre de 2015, con un propósito “la belleza natural”, ocupándose del paciente con el mayor mimo y cuidado, con los mejores productos, profesionales y tratamientos.

La Clínica está especializada en tratamientos medico estéticos (no quirúrgicos), tratamientos estéticos (faciales y corporales) y depilación láser. Sus tratamientos están personalizados atendiendo en cada momento las necesidades de cada paciente, revisados en todo momento por la doctora y su equipo de profesionales altamente especializado.

Disponen de la aparatología médica de primer nivel, como el “*Indiba Elite*” (versión médica y más potente de Indiba), el “*Imperium Med 400*” (radiofrecuencia, diatermocontracción y cavitación) la primera instalada en Vigo con extraordinarios resultados en tratamientos corporales/faciales y el láser de diodo (indoloro) para Depilación Láser “*Milesman*”.

La oferta de colaboración de la cual podrán disfrutar los afiliados del SIT-FSI será la siguiente:

- **Un descuento del 15% en todos nuestros tratamientos (medico estéticos, estéticos y depilación láser) + otro 5% adicional en la compra de bonos (packs de tratamientos).**
- **El descuento será aplicado a los afiliados del SIT-FSI y familiares directos.**
- Será necesario documento de acreditación al SIT-FSI

Todos los tratamientos así como también la aparatología se pueden consultar en la página web www.graziellamoraes.com

Para cualquier consulta sobre los tratamientos, en C/Magallanes, N°7 o también llamando al teléfono 986 95 25 97 en horario ininterrumpido de L-V de 10:00 a 21:00 y sábados de 10:00 a 14:00.

Clínica Graziella Moraes
medicina estética
graziellamoraes.com

15% + 5%**
descuento en todos nuestros tratamientos*

Magallanes, 7
36203 Vigo
T 986 952 597
M 630 560 958
clinica@graziellamoraes.com

* Válido para todos los asociados de SIT-FSI y sus familiares directos.
Válido para todos nuestros tratamientos médico estéticos, estéticos y depilación láser.
No válido para venta de productos. No acumulable con otros promociones.
** 5% adicional aplicable solo a la compra de nuestros bonos.

VARIOS

A COCINAR: RECETAS FÁCILES

RECETA DE STEAK EN SALSA DE SETAS.



Ingredientes para 4 personas:

- 250gr de filete de carne, 100gr de champiñones fileteados, ¼ de una cebolla, ¼ de una cebolla roja, 1 cucharadita de Maicena, 50ml de crema de leche o nata, 20gr de mantequilla, 50ml de vino blanco, un chorro de aceite de girasol, una pizca de sal y pimienta.

Preparación:

En una sartén con aceite, cocinar a fuego medio el steak previamente salpimentado, hasta que esté en el término deseado. Retirar de la sartén, dejar reposar en un plato para que los jugos se asienten y cortar en rebanadas.

En la misma sartén, con mantequilla, saltear la cebolla cortada en plumas y los champiñones. Cocinar hasta que estén dorados, salpimentar.

Añadir el vino blanco para desglasar, esto significa retirar todos los jugos y grasas que están en la sartén que se obtuvieron de las anteriores cocciones. Remover muy bien con una espátula y cocinar hasta que el alcohol se evapore.

Aparte, en un bol disolver la maicena con media taza de agua fría, añadir esto en la sartén y revolver hasta que la salsa espese.

Para finalizar la salsa de setas, añadir la crema de leche y mezcla. Rectificar sabor con sal y pimienta.

Servir el steak y cubrir con la salsa de champiñones. Acompaña con una ensalada de repollo y guisantes y disfruta del steak en salsa de setas.

VARIOS

OREJAS DE CARNAVAL.



Ingredientes para 4 personas:

- *500 gr de harina*
- *1 huevo*
- *100 gr de manteca de cerdo o mantequilla o margarina*
- *Ralladura de un limón.*
- *50 ml de anís seco.*
- *100 ml de leche*
- *1 cucharadita de sal*
- *Canela molida y azúcar o Azúcar glass, para espolvorear*

Preparación:

Ponemos en un cuenco amplio la harina, hacemos un hueco en medio y añadimos la sal, el huevo, el anís, la leche y la mantequilla o margarina fundida. Mezclamos todos y amasamos, una vez que tengamos todo bien integrado y una masa uniforme, tapamos.

Dejamos que la masa repose durante una hora. Una vez que ha reposado, la ponemos en la encimera, vamos cogiendo porciones o bolitas, que estiramos muy bien con el rodillo, deben quedar muy finas. Cortamos dándole forma más o menos triangular y freímos en aceite bien caliente hasta que estén doradas.

Una vez que están doradas, sacamos, dejamos sobre papel absorbente y vamos rebozando en una mezcla de azúcar y canela, en caliente.

VARIOS

LOS 10 MEJORES DESTINOS EN ESPAÑA PARA CARNAVAL.

1. Cádiz.

Los gaditanos se enorgullecen de tener el carnaval más popular de España y uno de los mejores del mundo, y a juzgar por la gran cantidad de ingleses y alemanes que se dejan ver por allí, hay muchos extranjeros que opinan lo mismo. Cientos de miles de personas toman las calles de Cádiz para una celebración en la que puede verse de todo y que se caracteriza por una explosión de los sentidos. Vale la pena seguir el concurso de coplas en el teatro Falla y prestar oído a las chirigotas.

2. Tenerife.

El carnaval de Tenerife no es famoso solamente en España, su prestigio es internacional. Tiene aires épicos, es extenso, llamativo, colorido y tiene la particularidad de abordar un tema distinto cada año de forma original. Muchos lo consideran el segundo mejor carnaval del mundo, después de Río de Janeiro.



3. Las Palmas de Gran Canaria.

Quizás menos famoso que el de su isla vecina, el histórico carnaval de Las Palmas tiene más de 400 años de historia y es uno de los más vistosos de España. Para este año más vale que vayas cogiendo un parche para el ojo y un buen garfio, porque la celebración girará en torno a la piratería. Las Palmas supo resistir el embate del corsario Francis Drake en 1595: habrá que ver si puede hacer lo mismo con las cien mil personas que asistirán a esta fiesta.

VARIOS

4. Tarragona.

Emblemático de Cataluña, el carnaval de Tarragona posee –además de comparsas con indumentarias que no tienen mucho que envidiar a Río de Janeiro- una serie de rituales de todo tipo que lo hacen muy variado y divertido. Por ejemplo, el lanzamiento de teléfonos móviles, el concurso de “*drag queens*” y la estrella de la celebración: el enorme tonel que se instala en el Ayuntamiento y que explota en una fiesta descontrolada de fuegos artificiales.

5. Murcia.

El carnaval de águilas de Murcia es famoso por sus desfiles y lo colorido de sus celebraciones nocturnas, que se llevan a cabo en carpas repletas de gente y en las que es muy extraño ver a alguien sin disfraz. Conviene no perderse la “*suelta de la musona*”, un personaje mitológico que recorre las calles y cuyo maquillaje siempre impresiona. Si os rompen un huevo en la cabeza, tomároslo con calma, que se trata del tradicional cascarón relleno de confeti.



6. Ciudad Rodrigo (Salamanca).

El que busque tradiciones españolas bien arraigadas puede probar suerte con el carnaval de Ciudad Rodrigo, el único del mundo donde la fiesta de las máscaras se mezcla con la del toro. Los desfiles se combinan con capeos, encierros y corridas por las calles de la ciudad, declarada de interés histórico-artístico.

7. Laza (Orense).

Si se quiere respirar un poco de tradiciones ancestrales no hay nada mejor que visitar la localidad gallega de Laza, cuyos carnavales están entre los diez más antiguos del mundo. Os peliqueiros son los personajes centrales de la celebración, escudados en pelucas y máscaras que pueden impresionar a los más pequeños. Los adultos pueden asustarse al saber que personifican a los viejos recaudadores de impuestos. El día de mayor efervescencia popular es el viernes.

VARIOS



8. Lantz (Navarra).

Lo que hace especial al carnaval del pequeño pueblo de Lantz no es la alegría, las bebidas ni los trajes vistosos. Su particularidad es que se basa en una historia real transmitida de generación en generación. La población de Lantz recrea cada año la captura del bandido Miel Otxin, que en tiempos antiguos cometió varios robos hasta ser atrapado y quemado en la hoguera. Los personajes de la historia vuelven a las calles de Lantz cada año en clave de parodia, disfrutada por miles de visitantes de localidades vecinas

9. Badajoz.

Hay quienes disfrutan el carnaval como simples espectadores y hay quienes deciden vivirlo en carne propia. Badajoz es un destino perfecto para estos últimos. Declarado de interés turístico nacional, incluye un concurso de murgas, desfile de comparsas, carrozas y una intensa actividad callejera en la que cuesta distinguir a los turistas de los locales.

10. Alicante.

Auto gestionado, sin el patrocinio comercial de grandes empresas y abierto a todo el que quiera participar, el carnaval en esta región española tiene un grado de cinismo y crítica social de la que no suelen salvarse las autoridades. No hay que perderse las sátiras de las peñas carnavaleras (el viernes) ni el entierro de la sardina, que culmina en su incineración.

Consejo práctico: si llevas niños, vístelos de forma reconocible. La celebración de los domingos de piñata, repleta de pequeños, se presta a confusiones.

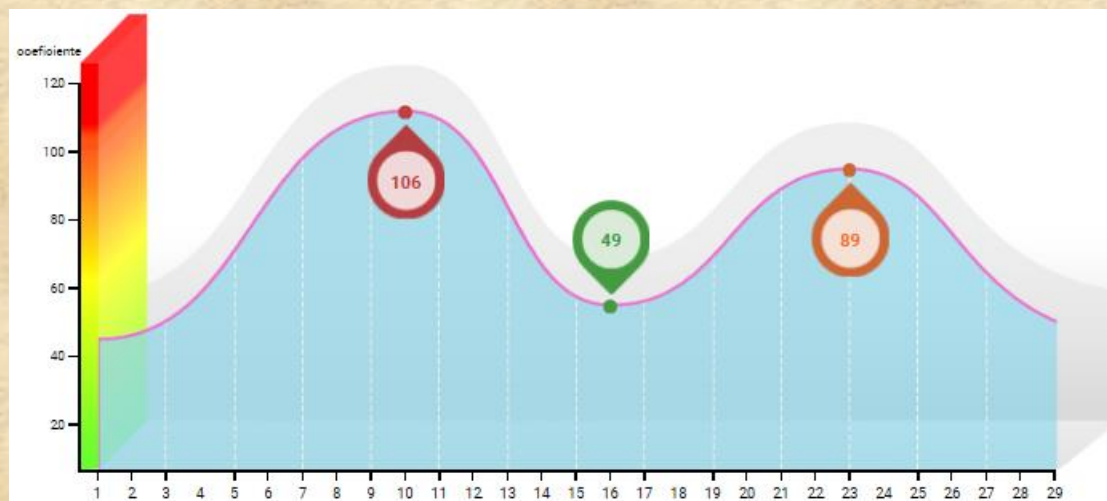
VARIOS

TABLA DE MAREAS FEBRERO

DÍA			MAREAS DE VIGO					ACTIVIDAD MEDIA
			1ª MAREA	2ª MAREA	3ª MAREA	4ª MAREA	COEFICIENTE	
1 L		▲ 8:48 h ▼ 18:49 h	2:54 h ▼ -0,7 m	9:14 h ▲ 0,7 m	15:33 h ▼ -0,7 m	21:56 h ▲ 0,6 m	39 bajo	
2 M		▲ 8:47 h ▼ 18:50 h	4:06 h ▼ -0,6 m	10:26 h ▲ 0,6 m	16:50 h ▼ -0,6 m	23:12 h ▲ 0,6 m	40 bajo	
3 X		▲ 8:46 h ▼ 18:52 h	5:30 h ▼ -0,6 m	11:46 h ▲ 0,6 m	18:06 h ▼ -0,7 m		44 bajo	
4 J		▲ 8:45 h ▼ 18:53 h	0:24 h ▲ 0,7 m	6:42 h ▼ -0,8 m	12:54 h ▲ 0,7 m	19:06 h ▼ -0,9 m	55 medio	
5 V		▲ 8:44 h ▼ 18:54 h	1:21 h ▲ 0,9 m	7:37 h ▼ -1,0 m	13:48 h ▲ 0,9 m	19:55 h ▼ -1,1 m	67 medio	
6 S		▲ 8:43 h ▼ 18:55 h	2:09 h ▲ 1,1 m	8:23 h ▼ -1,2 m	14:33 h ▲ 1,1 m	20:38 h ▼ -1,3 m	81 alto	
7 D		▲ 8:41 h ▼ 18:57 h	2:51 h ▲ 1,4 m	9:04 h ▼ -1,4 m	15:15 h ▲ 1,3 m	21:18 h ▼ -1,5 m	92 muy alto	
8 L		▲ 8:40 h ▼ 18:58 h	3:32 h ▲ 1,6 m	9:44 h ▼ -1,7 m	15:55 h ▲ 1,5 m	21:58 h ▼ -1,7 m	100 muy alto	
9 M		▲ 8:39 h ▼ 18:59 h	4:13 h ▲ 1,8 m	10:24 h ▼ -1,8 m	16:35 h ▲ 1,6 m	22:39 h ▼ -1,8 m	106 muy alto	
10 X		▲ 8:38 h ▼ 19:01 h	4:54 h ▲ 1,9 m	11:05 h ▼ -1,9 m	17:17 h ▲ 1,7 m	23:20 h ▼ -1,8 m	106 muy alto	
11 J		▲ 8:36 h ▼ 19:02 h	5:37 h ▲ 1,9 m	11:48 h ▼ -1,9 m	18:00 h ▲ 1,6 m		100 muy alto	
12 V		▲ 8:35 h ▼ 19:03 h	0:04 h ▼ -1,8 m	6:22 h ▲ 1,8 m	12:32 h ▼ -1,8 m	18:45 h ▲ 1,5 m	91 muy alto	
13 S		▲ 8:34 h ▼ 19:04 h	0:50 h ▼ -1,6 m	7:10 h ▲ 1,6 m	13:20 h ▼ -1,6 m	19:35 h ▲ 1,3 m	78 alto	
14 D		▲ 8:33 h ▼ 19:06 h	1:41 h ▼ -1,4 m	8:03 h ▲ 1,4 m	14:13 h ▼ -1,3 m	20:31 h ▲ 1,1 m	64 medio	
15 L		▲ 8:31 h ▼ 19:07 h	2:41 h ▼ -1,2 m	9:05 h ▲ 1,1 m	15:16 h ▼ -1,1 m	21:39 h ▲ 0,9 m	53 medio	
16 M		▲ 8:30 h ▼ 19:08 h	3:56 h ▼ -1,0 m	10:20 h ▲ 0,9 m	16:35 h ▼ -0,9 m	23:01 h ▲ 0,8 m	49 bajo	
17 X		▲ 8:28 h ▼ 19:10 h	5:25 h ▼ -0,9 m	11:45 h ▲ 0,8 m	17:59 h ▼ -0,9 m		52 medio	
18 J		▲ 8:27 h ▼ 19:11 h	0:23 h ▲ 0,9 m	6:46 h ▼ -1,0 m	13:00 h ▲ 0,9 m	19:08 h ▼ -1,0 m	61 medio	
19 V		▲ 8:25 h ▼ 19:12 h	1:29 h ▲ 1,0 m	7:48 h ▼ -1,2 m	14:00 h ▲ 1,0 m	20:03 h ▼ -1,1 m	70 alto	
20 S		▲ 8:24 h ▼ 19:13 h	2:21 h ▲ 1,2 m	8:37 h ▼ -1,3 m	14:47 h ▲ 1,1 m	20:47 h ▼ -1,3 m	79 alto	
21 D		▲ 8:23 h ▼ 19:15 h	3:04 h ▲ 1,4 m	9:17 h ▼ -1,5 m	15:26 h ▲ 1,2 m	21:25 h ▼ -1,4 m	85 alto	
22 L		▲ 8:21 h ▼ 19:16 h	3:42 h ▲ 1,5 m	9:53 h ▼ -1,6 m	16:01 h ▲ 1,3 m	22:00 h ▼ -1,5 m	89 alto	
23 M		▲ 8:20 h ▼ 19:17 h	4:16 h ▲ 1,5 m	10:26 h ▼ -1,6 m	16:34 h ▲ 1,4 m	22:34 h ▼ -1,6 m	89 alto	
24 X		▲ 8:18 h ▼ 19:18 h	4:49 h ▲ 1,5 m	10:58 h ▼ -1,6 m	17:05 h ▲ 1,4 m	23:06 h ▼ -1,5 m	87 alto	
25 J		▲ 8:16 h ▼ 19:20 h	5:21 h ▲ 1,5 m	11:29 h ▼ -1,5 m	17:36 h ▲ 1,3 m	23:38 h ▼ -1,5 m	83 alto	
26 V		▲ 8:15 h ▼ 19:21 h	5:52 h ▲ 1,4 m	12:00 h ▼ -1,4 m	18:08 h ▲ 1,2 m		76 alto	
27 S		▲ 8:13 h ▼ 19:22 h	0:10 h ▼ -1,3 m	6:23 h ▲ 1,2 m	12:31 h ▼ -1,3 m	18:41 h ▲ 1,1 m	68 medio	
28 D		▲ 8:12 h ▼ 19:23 h	0:44 h ▼ -1,2 m	6:57 h ▲ 1,1 m	13:05 h ▼ -1,1 m	19:17 h ▲ 1,0 m	58 medio	
29 L		▲ 8:10 h ▼ 19:25 h	1:21 h ▼ -1,0 m	7:35 h ▲ 0,9 m	13:43 h ▼ -0,9 m	20:00 h ▲ 0,8 m	49 bajo	

VARIOS

En el siguiente gráfico se muestra la **progresión del coeficiente de mareas** durante el mes de **Febrero de 2016**. Estos valores nos dan una visión aproximada de la amplitud de las mareas previstas en Vigo en Febrero.



Décimo quinta edición